



La Chapelle ANTHENAÏSE

NUMÉRO

14



Le mot du maire

Dans ce bulletin municipal, vous trouverez quelques éléments budgétaires sur la commune. Pour faire face aux baisses de dotation de l'état, l'augmentation des taxes et la diminution des dépenses de fonctionnement sont inéluctables. Peu d'investissements sont programmés cette année.

Du 30 avril au 3 mai, nous étions une délégation de 27 personnes à Gundelfingen à l'occasion des fêtes traditionnelles de l'arbre de mai. L'autre temps fort de ce voyage a été l'évocation du 70ème anniversaire de la paix entre nos pays. Le Maire Franz Kukle a ainsi évoqué la tragédie des 2 guerres mondiales et la réconciliation entre nos deux nations.

A la rentrée de septembre, la municipalité souhaite mettre en place un service d'animation jeunesse pour les adolescents de 11 à 17 ans, encadrés par deux agents municipaux.

Pour terminer, la période estivale arrive, je vous souhaite à tous d'excellentes vacances.

Amicalement,
Jean Brault



Interview M. Louis Besnier

« J'ai toujours habité à la Chapelle-Anthenaïse. Je suis né aux Bataillères et je suis certainement le plus vieux né au village » nous confie Louis Besnier.

Avec sa femme, ils habitent à présent « dans le bourg mais toujours sur la même route ». M. Besnier travaille le bois depuis sa retraite. **De tête, sans aucun plan, il fabrique des maquettes de machines de l'ancien temps : des batteuses.** Elles font l'émerveillement des enfants quand il les met en marche et les questions affluent sur la machine (qui fonctionne comme les vrais !), le blé, les champs ...

M. Besnier est toujours sollicité pour exposer ses maquettes, fabriquer des jeux pour les enfants ... **Un travail exceptionnel qu'il aime à partager pour le plaisir des petits et des grands !**



16 JUIN 2015 à 20H00
Réunion publique
Salle du conseil à la mairie

La fibre est arrivée dans votre commune ...

Passez au très haut débit !

Pour plus d'informations,
<http://www.lavaltreshaut-debit.fr/>

lavalTHD

Le réseau très haut débit des habitants de l'agglo



MAIRIE 19, rue de Louverné
Tél : 02 43 01 10 73 | Fax : 02 43 01 11 57
Email : mairie.chapelleanthenaise@orange.fr
Site Internet : www.lachapelleanthenaise.mairie53.fr

HORAIRES D'OUVERTURE

Du lundi au vendredi
de 9h00 à 12h30

Et le lundi et vendredi
de 14h00 à 18h00



Commission finance - Budgets communaux 2015

Le budget primitif global de fonctionnement de 630 901.57€ est équilibré, maîtrisé et cohérent avec le développement de notre Commune.

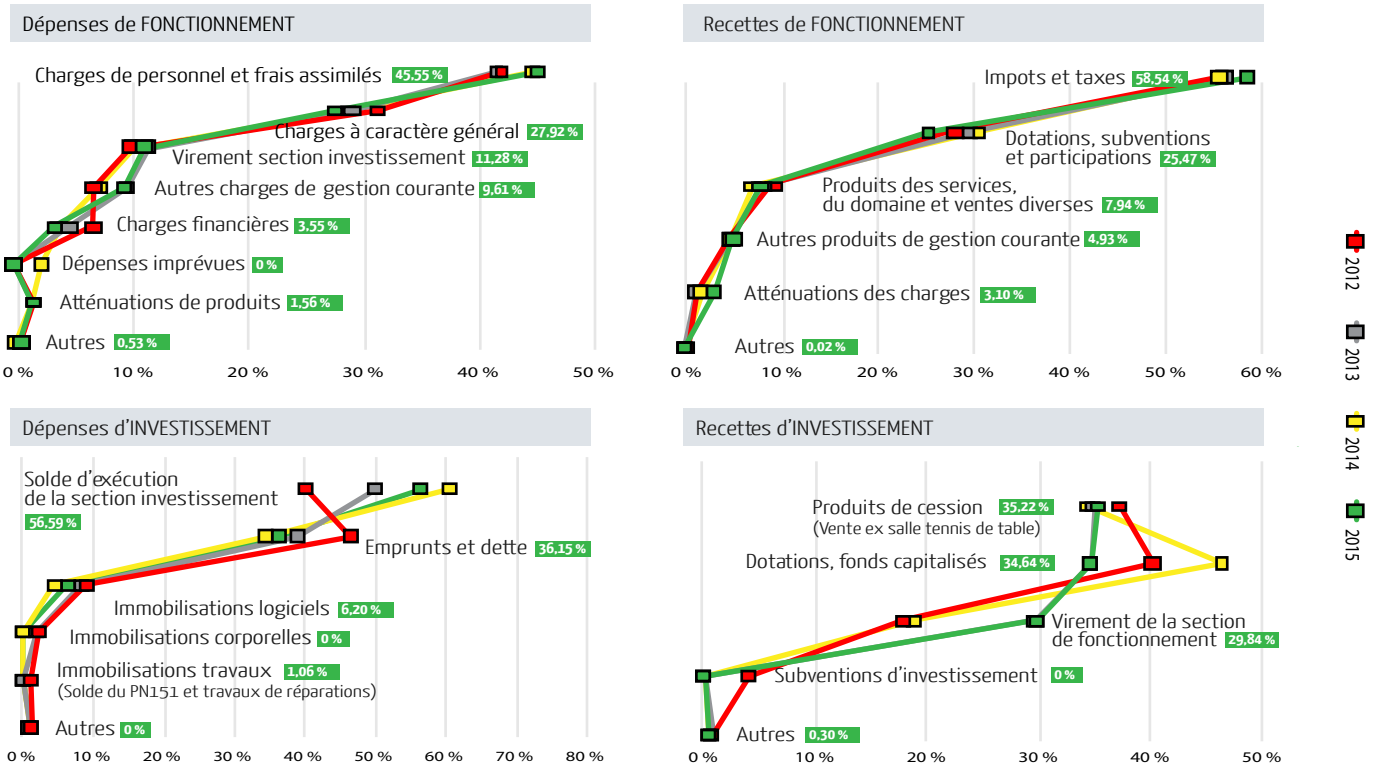
Notre dette diminue et les charges de fonctionnement sont maîtrisées à la baisse. Malgré cela, notre autofinancement (basculé sur l'investissement) est inférieur aux années précédentes, dû à un budget de fonctionnement plus serré et première conséquence aussi des dotations moindres sur le budget 2014 clôturé. Les dépenses des charges du personnel sont anticipées sur 2015 pour la continuité et la création de services de qualité.

Afin de maintenir nos Services, l'entretien de nos bâtiments, de nos voiries et de nos espaces verts, une hausse des 3 taxes (foncière, bâtie et non bâtie) de 3.5% en moyenne est prévue. (Détails des taxes dans le dernier CR de conseil du 09/04/15).

Avec un budget primitif global d'investissement de 238 514.99€, il n'y aura pas de projet significatif en 2015. Nous marquerons une pause sur les investissements et solderont les travaux de réaménagement du PN151. Nous devons cependant dégager de l'autofinancement, réel besoin pour palier aux diminutions des dotations de l'état. Le projet de vente de notre ancienne salle de tennis de table, route de Châlons, va permettre d'équilibrer notre budget d'investissement. Cette vente est une priorité 2015, avec de nombreuses démarches à réaliser par la municipalité.

Les courbes ci-dessous permettent une bonne lisibilité de l'évolution de nos budgets,

et la commission Finances ainsi que le conseil municipal se tient à votre disposition pour toutes informations complémentaires.



Cinema

GOSHU

Le violoncelliste

Séance **GRATUITE**

Cinéma de plein air le **15 juillet à 22H30** à la Salle des Embellies.

En partenariat avec :
Atmosphère 53
et Laval Agglo



GRATUIT

Ecole IONESCO

Infos rentrée scolaire

Inscription des nouveaux élèves

Afin de préparer la prochaine rentrée de septembre dans les meilleures conditions, les familles souhaitant inscrire leur(s) enfant(s) sont invitées à le faire avant le jeudi 11 juin.

Pour effectuer ces inscriptions, vous devez passer en mairie avec le livret de famille, une carte d'identité, un justificatif de domicile (Facture EDF, eau...). Si votre (vos) enfant(s) était (ent) déjà scolarisé(s), vous devrez également apporter un certificat de radiation fourni par le directeur de l'école fréquentée auparavant.

Vous devrez ensuite passer à l'école avec le certificat d'inscription qui vous aura été donné à la mairie ainsi qu'avec une photocopie de la page vaccination du carnet de santé de l'enfant.

N'hésitez pas à appeler à l'école pour obtenir d'autres informations.

Pour l'école, le directeur, Mathieu GUIMARD | Tel. 02.43.01.15.41

Carnaval



Le 27 mars les enfants de l'école ont brûlé le bonhomme de carnaval après avoir défilé dans les rues.

Fête de l'école organisée par l'APE

La fête de l'école IONESCO aura lieu le dimanche 28 juin.

Pour le bon déroulement de cette journée, votre participation est nécessaire pour tenir les stands !!!



NAP

Nouvelles Activités Périscolaires

Réunion d'information

Le mardi 9 juin à 18H30 au restaurant scolaire, réunion d'information sur la nouvelle organisation des NAP.

Jumelage

Fêtes de l'arbre de Mai

Du 30 avril au 03 mai, une délégation de 27 personnes comprenant des élus de nos deux communes était présente à Gundelfingen à l'occasion des fêtes traditionnelles de l'Arbre de mai. Nos amis allemands nous avaient concocté un programme riche et varié de visites et de moments d'échanges, tout cela dans une ambiance bavaroise.

L'an prochain, nous les recevrons le week-end de la Pentecôte et vous invitons à partager ces bons moments d'échanges en devenant famille d'accueil.



Bibliothèque

Contes + Troc livres



Le dimanche 4 octobre 2015 à la salle des Embellies, l'association ATOUT LIRE vous propose une après-midi autour du livre avec un troc livres, des ateliers créatifs, maquillage, lectures d'histoires, animations ballons.

Deux conteurs : **Emmanuelle BOUHOURS** pour les 3-6 ans et **Thierry MOUSSET** pour les 8-13 ans.

Et bien sûr c'est gratuit !

Civilité

Rappel des lois

L'usage des outils de bricolage et de jardinage qui peuvent être bruyants tels que les tondeuses, perceuses ne sont à utiliser qu'aux horaires suivants:

- Lundi, mardi, jeudi et vendredi de 8h30 à 12h et de 14h à 19h30
- Le samedi et mercredi de 9h à 12h et de 15h à 19h
- Le dimanche et les jours fériés de 10h à 12h.

Il est aussi constaté de plus en plus fréquemment que des chiens divaguent dans la commune. La municipalité pourra faire saisir ces animaux. Les propriétaires se verront alors facturer des frais de mise en fourrière.

Si le chien de vos voisins hurle à la mort, ou aboie tous les jours ou de longues heures durant, vous êtes dans votre droit en demandant au propriétaire de faire taire son animal. Usez de courtoisie et de diplomatie ...

Antenne médicale

Piqûre de rappel

L'antenne médicale est ouverte depuis 2 ans sur le site de l'ESAT de notre commune. **N'hésitez pas à utiliser ces services de proximité !**

Permanence médecin : le lundi de 16h30 à 17h30 (sur rdv avant 10h00) au 02 43 01 16 94.

Permanence infirmier : le jeudi de 7h30 à 8h00 sur rdv au 06 16 18 61 50.

Permanence pédicure/podologue : sur rdv au 02 43 01 69 28



Nouveau site web !
Retrouvez toutes les infos de votre commune sur le nouveau site web, les événements à venir, les délibérations du conseil municipal, les menus du restaurant scolaire ...



Informations locales

Service Animation Jeunesse

Pour les jeunes de 11/17 ans

A partir de septembre, ouverture d'un service animation jeunesse dans notre commune pour les jeunes de 11 à 17 ans.

Ce nouveau service fonctionnera par 1/2 journée, journée ou soirée en fonction des activités et sera animé par Laure et Leila.

NOUVEAU SERVICE
DE LA MAIRIE



RAM (Relais Assistantes Maternelles)

Structure intercommunale et itinérante

ASSISTANTES MATERNELLES / PARENTS / ENFANTS (0-4ans)
Ce lieu est pour vous !

Coordonné par une éducatrice de jeunes enfants, le RAM vous accueille lors de temps de rencontre collectif ou individuel selon vos besoins.

+ infos : [site web de la commune](#)

Lotissement de Guérambert

1^{ère} pierre Méduane Habitat

Pose de la 1^{ère} pierre des logements sociaux le 5 mars dernier en présence des élus départementaux, communaux et des responsables de Méduane Habitat.

Voeux du maire

Médaille du travail

Lors des vœux du Maire, Jean Brault, le maire, a décoré de la médaille du travail 3 habitantes de la commune:

Annick Frangeul (médaille d'argent, 20 ans), salariée chez Glaxo Wellcome Production à Mayenne, Maria Bodin (médaille d'or, 35 ans), salariée chez Gévelot Extrusion à Laval, et Martine Rousseau (médaille d'or, 35 ans), salariée chez Jouve à Mayenne.

DICRIM

Les risques majeurs

Le DICRIM (Document d'Information Communal sur les Risques Majeurs) est un document consultable en mairie qui a pour objectif d'informer les habitants de la commune sur :

- les risques naturels et technologiques,
- les mesures de prévention, de protection et de sauvegarde mises en oeuvre,
- les moyens d'alerte en cas de risque.

+ infos : [site web de la commune](#)



Alerte vols

Vigilance

On assiste à une recrudescence des cambriolages dans notre commune (vestiaire de foot, atelier communal, ainsi que chez des particuliers). La période d'été arrivant, nous vous invitons à la vigilance.

La parole aux associations



Découvrir la Chapelle

Cherche président

Lors de son AG du 23 mars 2015, l'association a présenté un bilan positif avec la nouvelle formule semi-marathon et 10 kms. **Elle recherche un nouveau président pour remplacer le départ de C. Lesiourd.**

Avis aux sportifs pour reprendre le flambeau pour éviter la mise en sommeil de celle-ci.

USCA - Section Foot

Inscription U6 / U7



Pour les jeunes joueurs (U6/U7 nés dans les années 2010/2009) qui souhaitent s'inscrire pour la saison prochaine, **séance découverte et informations le SAMEDI 5 SEPTEMBRE 2015 à 10h30 au terrain de foot.**

Renseignement : Christophe BERGERE 06 75 89 72 71

Sortie Rennes - Bastia

Dans le cadre de l'entente avec Chalons-du-Maine, adultes et enfants ont assisté à la rencontre Rennes-Bastia.



Etat civil

NAISSANCES

23 décembre 2014	LOUAGIE Clémence	30 janvier 2015	MOREAU Ilana	17 avril 2015	BRUNET Lahna
24 janvier 2015	SOULARD Nino	9 février 2015	CHEVROLLIER Rosie	17 avril 2015	BRUNET Lenzo
25 janvier 2015	METAYER Léya	20 avril 2015	GONÇALVES Ambre	16 mai 2015	PETTIER Maël

DECES

16 mars 2015	MALLE Marie-Noëlle
25 avril 2015	DECLERCK Bertrand

Gymmomes

Le sport au pluriel

L'activité de l'association le sport au pluriel a repris cette année à la chapelle anthenaise avec comme nouveauté, du multisport pour les 8 ans - 10 ans.

Tout d'abord le lundi soir et le jeudi soir de 17h00 à 18h00, à la salle des embellies, un cours d'éveil sportif avec deux groupes âgés de 3 à 5 ans et de 5 à 7 ans. Les enfants découvrent différentes familles d'activités de manière ludique : jeux de raquettes, jeux de luttes, acrosport, jeux musicaux, jeux de ballons ...

De plus, un cours multisports pour les plus grands avait été mis en place cette année, le jeudi de 18h00 à 19h00, à la salle des Embellies. Nous abordons différents sports avec une évolution sur plusieurs séances (gym, badminton, lutte, bokwa, rugby, basket ...)

Les séances d'essai s'effectueront en septembre, lors de la semaine de la rentrée scolaire.

www.lesportaupluriel.com | Email: lesportaupluriel@gmail.com

Jumelage



Rencontre Franco-allemande

Rencontre Franco-allemande du 24 au 30 août 2015
Jeunes ados (de 14 à 17/18 ans)

Une expérience à vivre : découvrir, partager, s'amuser

Quelques jeunes de Gundelfingen, notre ville jumelle, sont prêts à venir, alors si tu as envie d'accueillir dans ta famille un de ces jeunes, d'échanger et de partager ton quotidien, n'hésite pas à en parler à tes ami(e)s et contacte nous pour constituer le groupe.

Même si tu ne connais pas la langue allemande, tu peux sans souci y participer !!!

Au programme de ce séjour sont prévues des activités ludiques et sportives, des visites, une sortie au bord de la mer, des soirées entre jeunes (bowling, etc.), soirée des Estivales à Louverné

Renseignements : Comité de Jumelage Louverné - La Chapelle Anthenaïse - Gundelfingen (Allemagne) Jocelyne Duval / jocelyne.patrick.duval@wanadoo.fr - 06.88.17.13.64

[+ infos : site web de la commune](#)

Assemblée générale

Groupement communal de défense contre les ennemis des cultures

Assemblée Générale du groupement communal de défense contre les ennemis des cultures de la Chapelle-Anthenaise le 5 juin salle de l'Abbé Saget à 20H30.

Merci de bien vouloir amener les pièces à convictions.

M' Bricoler

Atelier culinaire



Premier atelier culinaire avec de nombreux enfants, suivi du goûter en plein air.

M' Bricoler renouvellera cette activité qui a ravi tout le monde (participants et encadrantes).

L'atelier osier a connu un succès avec 10 participantes qui sont reparties enchantées avec leurs fleurs en osier!

Don du sang bénévole

Où donner ?

Louverné - Salle du Maine, Passage des anciennes écoles :

- Vendredi 22 mai
- Mercredi 29 juillet
- Vendredi 02 octobre
- Vendredi 04 décembre

